

エスゾピクロン錠「DSEP」 を服用される 患者さんのご家族の方へ



第一三共エスファ株式会社

エソゾピクロン錠「DSEP」

を服用される患者さんとご家族の方へ

このお薬は寝つきをよくし、眠りを持続させる働きを持つお薬です。

■ エソゾピクロン錠1mg「DSEP」



■ エソゾピクロン錠2mg「DSEP」



■ エソゾピクロン錠3mg「DSEP」



*錠剤は実物大です。

エソゾピクロン錠「DSEP」を服用される前に

次のような方は、服用前に必ず医師または薬剤師にお伝えください。

- 過去に薬を服用して、かゆみ、発疹などのアレルギー症状がでたことのある方
- 重症筋無力症の方
- 急性閉塞隅角緑内障の方
- 呼吸機能の低下(肺性心、肺気腫、気管支喘息、脳血管障害急性期)のある方
- 脳に器質障害のある方
- 心臓の病気にかかっている方
- 肝臓または腎臓の病気にかかっている方
- 妊婦、妊娠している可能性がある、または授乳中である方
- 他のお薬を服用している方

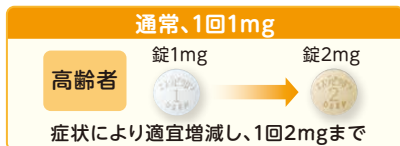


服用後に、もうろう状態、夢遊病などの症状があらわれることがあります。また、入眠までの、あるいは途中で目が覚めた時の出来事を記憶していないことがありますので、患者さんとご家族の方は注意してください。

(裏面も必ずお読みください)

服用方法について

- 服用量は、患者さんの症状や年齢などにあわせて医師が決めます。



- このお薬は1日1回就寝直前に服用します。
- いったん寝たあと、短時間後にまた起きて仕事などをするときには飲まないでください。
- 食事と一緒に、あるいは食事のすぐ後には飲まないでください。
- 飲み忘れた場合は、翌朝起きるまでにかなり時間があれば1回分飲んでかまいません。
- 絶対に2回分を一度に飲まないでください。**
- 医師の指示なしに、自分の判断で、量を増やしたり飲むのをやめないでください。**
- 誤って多く飲んだ場合は医師または薬剤師に相談してください。

このお薬は苦味を感じることがあります。～苦味軽減の工夫～

- ・服用時は速やかに服用してください。口の中でなめたり、噛んだりしないでください。
 - ・起床時の苦味については、歯磨きや朝食をしっかり摂ることで軽減するといわれています。
- ※苦味がつらいと感じたら医師または薬剤師に相談してください。

服用中に注意していただきたいこと

次のような症状がみられましたら、すぐに医師または薬剤師に相談してください。

味覚異常、眠気、頭痛、口喝、めまいなど。

まれに次のような症状があらわれる可能性があります。このような場合は、使用をやめてすぐに医師の診療を受けてください。

- じんましん、目や口唇周囲の腫れ、呼吸困難【ショック、アナフィラキシー】
- 薬がないとられない、(薬の中止で)不安・異常な夢・吐き気・不眠【依存症】
- 息苦しい、息切れがする【呼吸抑制】
- 皮膚や白目が黄色くなる、倦怠感、食欲不振【肝機能障害】
- 悪夢、意識レベル低下、興奮、錯乱、幻覚、睡眠中の異常行動【精神症状、意識障害】
- 【一過性前向き健忘、もうろう状態】※表面赤枠内の記載を参照してください。

上記以外にも気になる症状があらわれた場合は、医師または薬剤師に相談してください。

生活上の注意

- 薬の影響が次の朝以降にみられたり、眠気を催したり、注意を集中することができなくなるがあるので、自動車の運転などの危険を伴う機械の操作はしないでください。
- アルコールは薬の作用を強め、副作用が起きやすくなるので、飲酒は避けてください。

連絡先(医療機関名)



Daiichi-Sankyo

第一三共エスファ株式会社

EPESZIP00201-1

2021年6月作成

製造販売元(文献請求先及び問い合わせ先)
第一三共エスファ株式会社
東京都中央区日本橋本町3-5-1



販売提携
第一三共株式会社
東京都中央区日本橋本町3-5-1

EPESZ1P00201-1
2021年6月作成