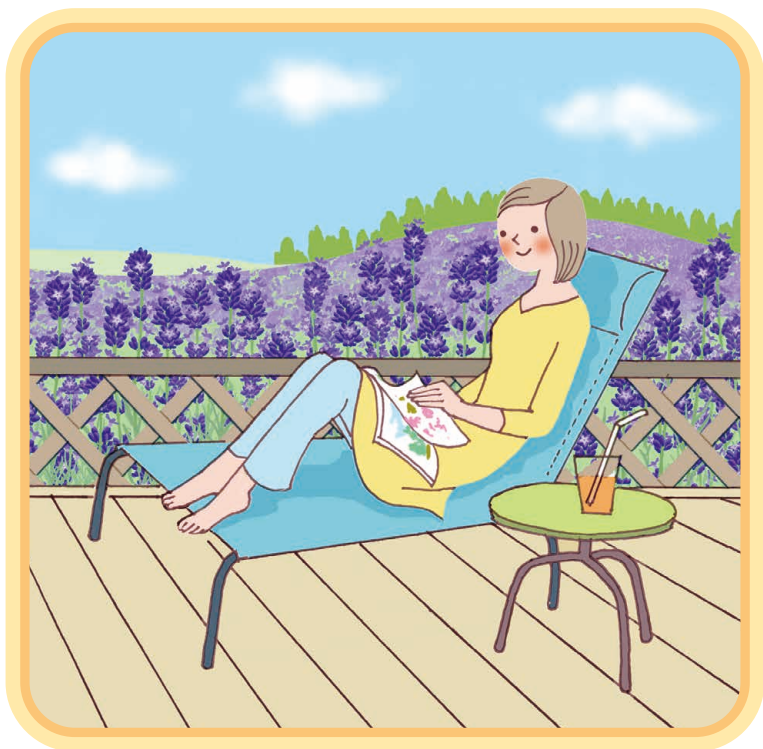


セルトラリン錠「DSEP」

を服用される
患者さんのご家族の方へ



第一三共エスファ株式会社

セルトラリン錠「DSEP」 を服用される患者さんとご家族の方へ

このお薬は、脳内に作用し、脳内の神経伝達をスムーズにし、
抑うつ気分や不安を和らげます。



*錠剤は実物大です。

服用方法について

- このお薬は徐々に飲む量を増やしながら、患者さんの年齢や症状により医師が必要な量を調整していきます。

- **2回分を1度に飲まないでください。**

飲み忘れた場合は、気がついた時に1回分を飲んでください。

ただし、次に飲む時間が近い場合は1回とばして、次の時間に1回分を飲んでください。



医師または薬剤師の指示なしに、自分の判断で量や回数を変更したり、服用を中止しないでください。

お薬の効果について

このお薬は飲み始めてすぐには、効果があらわれません。この間にお薬の服用を勝手に止めてしまうと、お薬が効いているのかどうか正しく判断ができません。

- **18歳未満の患者さんの服用に関する注意点**

6～17歳の大うつ病性障害、外傷後ストレス障害のある患者さんでは、有効性が確認できなかったという報告があります。18歳未満の大うつ病性障害、外傷後ストレス障害のある患者さんは、医師と十分に相談してください。

(裏面も必ずお読みください)

服用中に注意していただきたいこと

- うつ病やうつ状態の患者さんでは、ときには死んでしまいたいと感じることもあります。このお薬を飲んでいて、特に飲み始めや飲む量を変更した時に、不安感が強くなり死にたいと思うなど症状が悪くなることもあるので、このような症状があらわれた場合は、医師に相談してください。
- 不安になる、いらいらする、あせる、興奮しやすい、発作的にパニック状態になる、ちょっとした刺激で気持ちや体の変調を来す、敵意をもつ、攻撃的になる、衝動的に行動する、じっとしていることができない、などの症状があらわれることがあります。これらの症状があらわれた場合は、医師に相談してください。このお薬との関連性は明らかではありませんが、これらの症状があらわれた人の中には、うつ症状などのもととある病気の症状が悪化する場合や、死んでしまいたいと感じたり、他人に対して危害を加えたりする場合があります。
- 眠気、めまいなどの症状があらわれることがあるため、自動車の運転などの危険を伴う機械を操作する時は、十分に注意してください。
- このお薬は、体調がよくなったと自己判断して使用を中止したり、量を減らしたりすると、些細なことでも心配になる、いらいら、あせりなどの症状があらわれることがあります。医師・薬剤師の指示どおりに飲み続けることが重要です。



その他、気になることがありましたら、医師または薬剤師に相談してください。

ご家族の方へ

ご家族の方は、死にたいという気持ちになる、興奮しやすい、攻撃的になる、ちょっとした刺激で気持ちの変調を来すなどの患者さんの行動の変化やうつ症状などのもととある病気の症状が悪化する危険性について、医師から十分に理解できるまで説明を受け、患者さんの状態の変化について観察し、変化がみられた場合には、医師に連絡してください。また、患者さんご自身も病状に変化があったと感じた場合には、ご家族の方にも伝えるようにしてください。

連絡先(医療機関名)



Daiichi-Sankyo

第一三共エスファ株式会社

EPSETIP00401-1

2016年12月作成

製造販売元

第一三共エスファ株式会社

東京都中央区日本橋本町3-5-1



販売提携

第一三共株式会社

東京都中央区日本橋本町3-5-1

EPSETIP00401-1

2016年12月作成