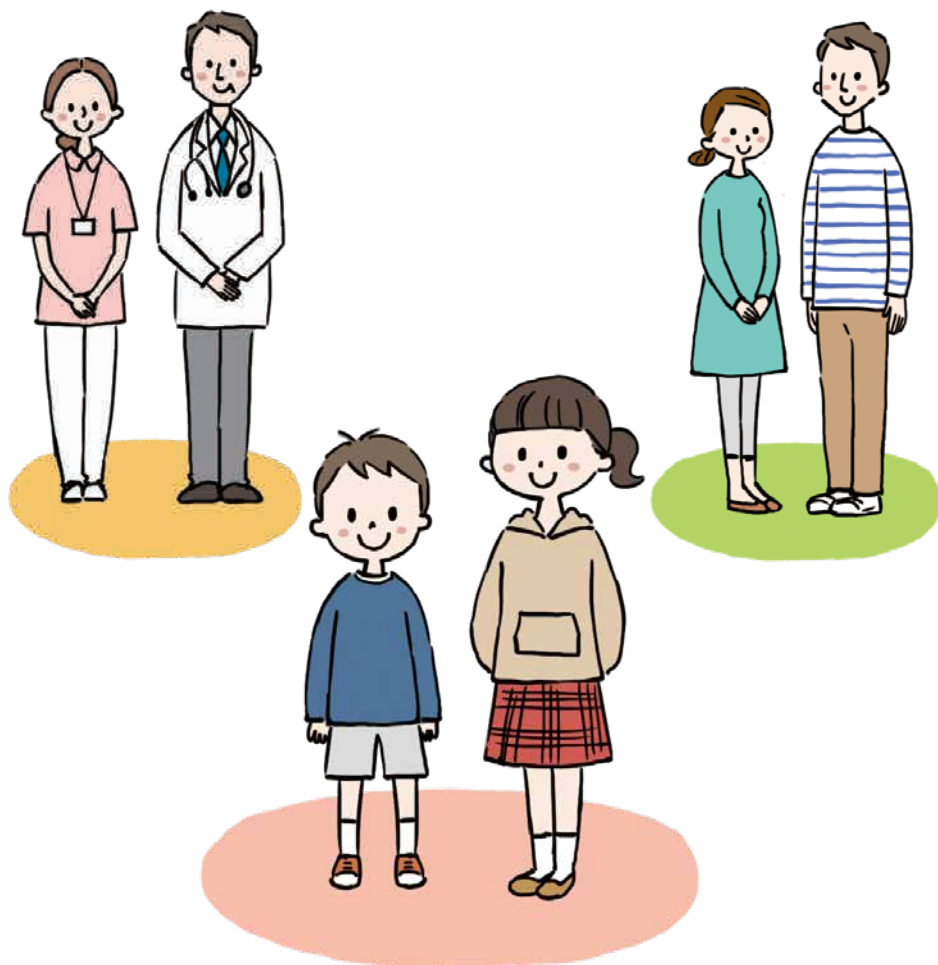


# リバーロキサバン「バイエル」を 服用されるお子さまとそのご家族へ

※本資材は、体重30kg以上のお子さまを対象としています。



監修：社会医療法人財団 慈泉会 相澤病院 臨床検査センター、  
エコーセンター センター長 循環器内科 顧問  
九州大学 名誉教授

安河内 聡 先生  
大賀 正一 先生

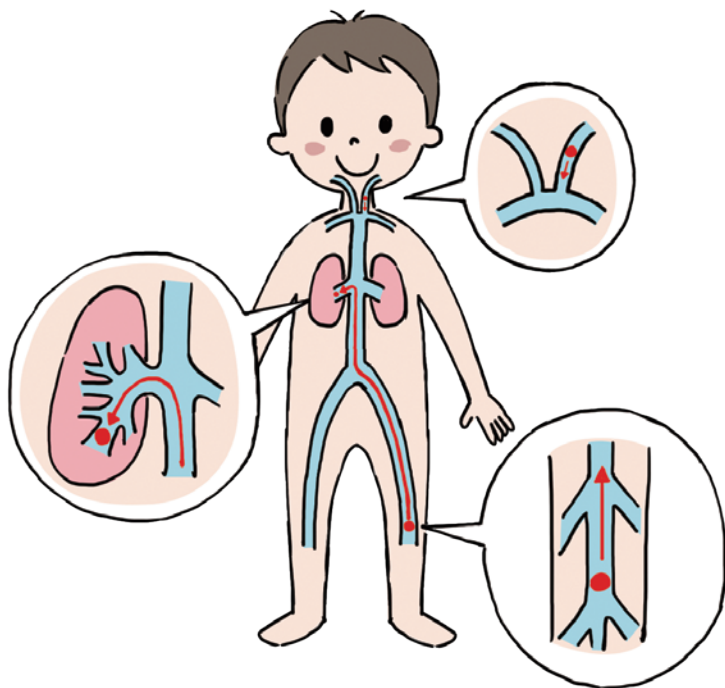
# 目 次

<b>Q1</b>	リバーロキサバン「バイエル」は どのようなおくすりですか？ .....	3
<b>Q2</b>	リバーロキサバン「バイエル」は どのように服用しますか？ .....	4
<b>Q3</b>	飲み忘れたときはどうすればよいですか？ .....	5
<b>Q4</b>	どのような副作用が起こりやす くなりますか？ .....	6
<b>Q5</b>	出血したらどうすればよいですか？ .....	8
<b>Q6</b>	出血を避けるために心がけることは 何ですか？ .....	9
<b>Q7</b>	リバーロキサバン「バイエル」では、 他にどのような症状が起こりますか？ .....	10
<b>Q8</b>	リバーロキサバン「バイエル」の服用中、 気をつけることはありますか？ .....	11
<b>連絡先情報</b> .....		12
<b>服用量・服用回数</b> .....		13
<b>服薬カレンダー</b> .....		14

## Q1 リバーロキサバン「バイエル」は どのようなおくすりですか？

**A** リバーロキサバン「バイエル」は  
血を固まりにくくして、血管の中で  
血が固まる病気(静脈血栓塞栓症)を  
治療したり予防したりするおくすりです。

じょうみゃくけっせんそくせんしょう      かし      じょうし  
静脈血栓塞栓症は、下肢(ふくらはぎや太もも)や上肢(うで)、  
頭や肺などの血管に血栓ができて、つまってしまう病気です。  
リバーロキサバン「バイエル」は、血を固まりにくくするおくすり  
(こうぎょうこやく抗凝固薬)で、すでにできている血栓を小さくして、新たに  
血栓ができるのを防ぎます。



## Q2 リバーロキサバン「バイエル」はどのように服用しますか？

**A** 体重30kg以上のお子さまが  
1日1回15mg\*を食後に服用します。

リバーロキサバン錠15mg「バイエル」  
リバーロキサバンOD錠15mg「バイエル」

毎日、  
なるべく  
同じ時刻に



体重30kg～：1日1回 1回1錠 食後に服用

\* 主治医の判断により、リバーロキサバン錠10mg「バイエル」、  
リバーロキサバンOD錠10mg「バイエル」や、同じ成分の他の  
剤形(ドライシロップなど)のおくすりも服用することもあります。



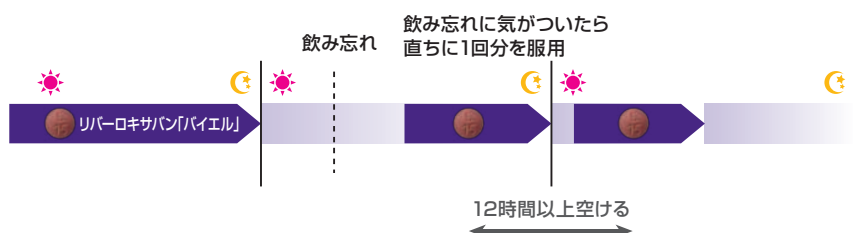
1回の服用量と1日の服用回数は主治医の指示に従ってください。

リバーロキサバン「バイエル」には以下の剤形があります。

製品名	特徴	製品写真	対象
リバーロキサバン 錠15mg 「バイエル」  リバーロキサバン 錠10mg 「バイエル」	直径6mmの飲み やすい小型の錠剤		体重 30kg～
リバーロキサバン OD錠15mg 「バイエル」  リバーロキサバン OD錠10mg 「バイエル」	口の中ですぐに 溶けて飲み込み やすい錠剤		

### Q3 飲み忘れたときはどうすればよいですか？

**A** 気づいたときに直ちに1回分を服用し、翌日から毎日1回服用してください。服用を忘れた場合でも、一度に2回分を服用せず、次の服用まで12時間以上空けてください。



翌日からは24時間の服用間隔をできる限り守り、毎日1日1回服用してください。

#### ? 吐き出したり、嘔吐したりして飲めなかった場合は…？

服用から吐き出したり嘔吐したりするまでの時間によって、以下のように対応してください。



##### 服用から30分以内の場合

1回分をもう一度服用してください。ただし吐き気や嘔吐の症状を繰り返す場合は、すぐに主治医に連絡してください。



##### 服用から30分以上経過している場合

もう一度服用したりしないで、次の服用時刻に1回分を服用してください。

指示されたとおり服用できないことが何度か続いたり、吐き出しや嘔吐を繰り返したりする場合は、主治医に相談してください。

## Q4 どのような副作用が起こりやすくなりますか？

**A** 頭の中の出血や、お腹の中の出血など、重大な鼻や歯ぐきからの出血、皮下出血(あおあざ)が女兒の場合は、月経時の出血量が増えることが

### よく見られる出血



はなぢ  
鼻血



は  
歯ぐきからの  
しゅっけつ  
出血



ひかしゅっけつ  
皮下出血  
(あおあざが  
できやすい)



げっけいかた  
月経過多\*  
(出血量が増え  
ることがある)

\* 女兒の場合

これらの症状が出ても、ご自身の判断で服用をやめたり、飲む回数を減らしたりしないでください。  
症状が気になる場合は、主治医と相談してください。

出血が起こることがあります。  
起こりやすくなります。  
あります。

### 重大な出血時の主な症状



ずっとう  
ひどい頭痛



けつべん      けつによ  
血便(血液の色や黒い色の便)・血尿



おしん      は      け  
悪心(吐き気)・  
おうと  
嘔吐

このような症状が現れた場合には、脳や内臓など、  
見えない部位で出血が起こっている可能性があります。  
すぐに主治医に連絡してください。

## Q5 出血したらどうすればよいですか？

**A** 出血が気になる場合は、  
すぐに主治医に連絡してください。



主治医から指示があるまでの  
家庭でできる止血対策

グッと  
10分間



ケガなどによる  
しゅっけつ  
出血のとき

あっぱくしけつ  
清潔なタオルでおさえる(圧迫止血)

つまんで  
5分間

はなぢ  
鼻血のとき



はな  
うつつむいて鼻をつまむ



## Q6 出血を避けるために心がけることは何ですか？

**A** 普段の生活の中で、  
次の点に注意してください。



は  
歯ブラシは柔らかめのものを



はな  
鼻をかむときは  
やさしく



さざよう うんどう  
ケガのおそれがある作業や運動は、  
さ  
なるべく避けましょう

## Q7 リバーロキサバン「バイエル」では、 他にどのような症状が起こりますか？

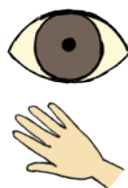
**A** 皮膚が黄色っぽくなる、息が切れる、尿の量が減るなどの症状が、まれに出ることがあります。

おうだん      かんきのうしょうがい  
**黄疸などの肝機能障害**

けんたいかん  
**倦怠感**  
(からだがだるい)



おうだん  
**黄疸**  
(白目や皮膚が  
黄色くなる)



かんしつせいはいしっかん  
**間質性肺疾患**

こきゅうこんなん  
**呼吸困難**  
(日常動作で  
呼吸が苦しい、  
息が切れる)



からせき  
**空咳**  
(たん  
痰が出ない  
乾いた咳)



きゅうせいじんしょうがい  
**急性腎障害**

にょうりょうていか  
**尿量低下**  
(尿が出ない、  
量が少ない)



ふしゅ  
**浮腫**  
(顔や手足が  
むくむ)



このような症状が現れた場合は、  
すぐに主治医に連絡してください。

## Q8 リバーロキサバン「バイエル」の服用中、 気をつけることはありますか？

**A** 次のようなことがある場合は、  
必ず事前に相談してください。

- ① 発熱や咳などの症状で  
他の病院で治療を受ける場合
- ② 歯の治療を受ける場合
- ③ 外科的手術を受ける場合
- ④ 他の病院や歯科で  
他のおくすりを処方された場合や  
市販薬を購入する場合

また、他の病院や歯科で治療を受ける際は、  
おくすり手帳などを活用し、  
抗凝固薬を服用中であることを伝えてください。



## 連絡先情報

ふりがな			続柄
保護者の氏名			
保護者の連絡先 (電話番号)	自宅  携帯		
ふりがな			
お子さまの氏名			
お子さまの生年月日	年	月	日

病院名			
ふりがな			
主治医名			
主治医連絡先			

## 服用量・服用回数

リバーロキサバン「バイエル」の服用量は、患者さんの体重や状態によって変わる場合があります\*ので、毎回、主治医または薬剤師に確認して記入してもらいましょう。

\* 同じ成分の他の剤形（ドライシロップなど）のおくすりになることもあります。

### 記入例

記入日: 20XX年 10月 15日

20XX年 10月 16日から 20XX年 10月 30日まで

1回の服用量 15 mg 1日 1回、24時間おきに服用

記入日: 年 月 日

年 月 日から 年 月 日まで

1回の服用量 mg 1日 回、時間おきに服用

記入日: 年 月 日

年 月 日から 年 月 日まで

1回の服用量 mg 1日 回、時間おきに服用

# 服薬カレンダー

## 記入例

日 付	飲んだ時間	メモ
10 / 23 (金)	8:15	朝食後に飲んだ
/ ( )		
/ ( )		

日 付	飲んだ時間	メモ
/ ( )		
/ ( )		
/ ( )		
/ ( )		
/ ( )		
/ ( )		
/ ( )		

## 飲み忘れを防ぐためには



ノートやカレンダーに  
しるしを付けて  
服薬状況を記録する



冷蔵庫など家の  
中の目立つ場所に  
メモを貼る



時計や携帯電話の  
アラームを  
セットする

日 付	飲んだ時間	メモ
/ ( )		
/ ( )		
/ ( )		
/ ( )		
/ ( )		
/ ( )		
/ ( )		

日 付	飲んだ時間	メモ
/ ( )		
/ ( )		
/ ( )		
/ ( )		
/ ( )		
/ ( )		
/ ( )		
/ ( )		
/ ( )		
/ ( )		
/ ( )		
/ ( )		
/ ( )		
/ ( )		
/ ( )		



日 付	飲んだ時間	メモ
/ ( )		
/ ( )		
/ ( )		
/ ( )		
/ ( )		
/ ( )		
/ ( )		
/ ( )		
/ ( )		
/ ( )		
/ ( )		
/ ( )		
/ ( )		
/ ( )		
/ ( )		

日 付	飲んだ時間	メモ
/ ( )		
/ ( )		
/ ( )		
/ ( )		
/ ( )		
/ ( )		
/ ( )		
/ ( )		
/ ( )		
/ ( )		
/ ( )		
/ ( )		
/ ( )		
/ ( )		
/ ( )		

日 付	飲んだ時間	メモ
/ ( )		
/ ( )		
/ ( )		
/ ( )		
/ ( )		
/ ( )		
/ ( )		
/ ( )		
/ ( )		
/ ( )		
/ ( )		
/ ( )		
/ ( )		
/ ( )		
/ ( )		

製造販売元

バイエル ライフサイエンス株式会社

販売元

第一三共エスファ株式会社

販売提携

第一三共株式会社

MA-Ri\_GX-JP-0002-08-01

資材記号 EPRIA1P01901-1

2026年2月作成